

LEGENDA SIMBOLI		
<i>Simbolo</i>	<i>Descrizione</i>	<i>Tariffa</i>
	Rivelatore ottico di fumo ad indirizzamento	VEN24-10.16.12.01
	Rivelatore ottico di fumo ad indirizzamento completo di ripetitore ottico installato sopra controsoffitto	VEN24-10.16.12.02 VEN24-10.16.11.02
	Pulsante manuale di allarme incendio ad indirizzamento	VEN24-10.16.08.01
	Sirena su loop per allarme ottico acustico antincendio	VEN24-10.16.02.01
	Led cumulativo per segnalazione intervento rivelatori nel locale	VEN24-10.16.11.01
	Pannello LCD di ripetizione allarmi	VEN24-10.16.07.01
	Camera di analisi	VEN24-10.16.17.01
	Punto collegamento/alimentazione Serranda tagliafuoco	ELE.059
	Elettromagnete	VEN24-10.16.10.01
	Centralina di campionamento sistema di rivelazione incendi ad aspirazione (1/2 canali)	ELE 057 ELE 058
	Foro di campionamento sistema ad aspirazione	VEN24-10.16.21.07
	Tubazione sistema di rivelazione incendi ad aspirazione	VEN24-10.16.21.07
	Diffusore ad incasso per sistema EVAC	165038d
	Diffusore a parete per sistema EVAC	ELE.060
	Base microfonica per annunci	ELE.001
	Microfono di emergenza, alloggiato all'interno di cassetta metallica, per annunci e gestione EVAC collegato direttamente all'unità master, involucro in metallo pressofuso, microfono cardiode preamplificato di alta qualità, con flessibile di lunghezza 445mm, autodiagnostica completa, EN 54-16.	ELE.001

LEGENDA COLORI	
<i>Simbolo</i>	<i>Descrizione</i>
	Dispositivi Impianto rivelazione fumi installati in ambiente
	Dispositivi Impianto rivelazione fumi installati sopra controsoffitto
	Dispositivi Impianto rivelazione fumi ad aspirazione sopra controsoffitto
	Dispositivi Impianto diffusione sonora

NOTA

**Comando e stato delle serrande tagliafuoco:**  
Lo stato delle serrande tagliafuoco posizionate nei canali di mandata e ripresa dell'aria verrà acquisito all'interno del Sistema di Rivelazione Fumi. Verranno installati dei moduli di uscita dell'impianto di rivelazione fumi per il comando delle serrande tagliafuoco e dei moduli di ingresso per l'acquisizione dello stato.

**Modalità di installazione delle camere di analisi nelle condotte:**  
Verranno installate camere di analisi all'interno dei condotti di ventilazione nelle seguenti quantità e posizioni nel rispetto delle UNI 9795:

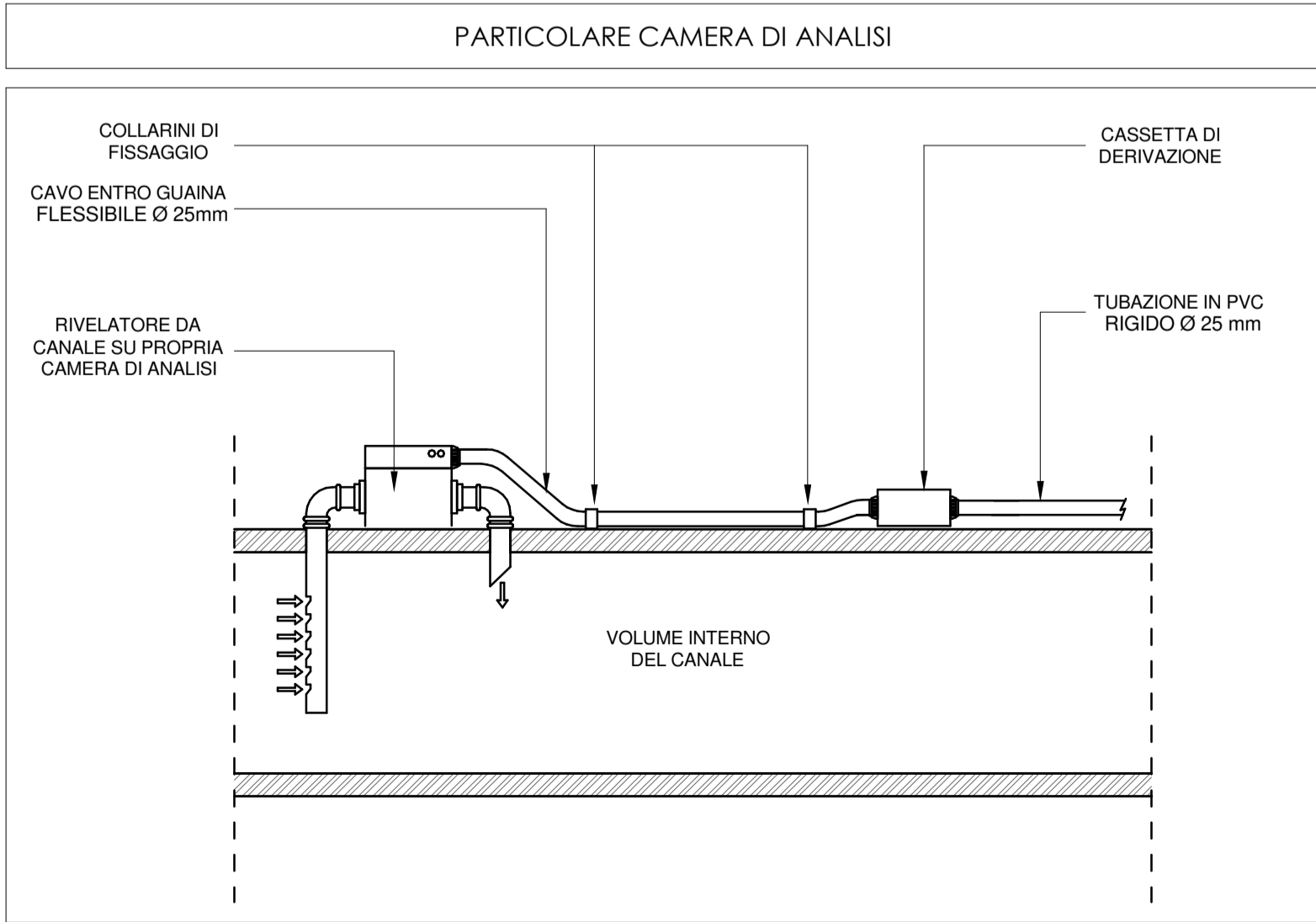
- nei canali di mandata, a valle dei ventilatori e filtri e a monte di qualsiasi derivazione, con portate d'aria maggiori di 3500 m³/h;
- nei canali di ripresa (riciccoli) posizionando dove l'aria lascia ciascun compartimento oppure nei canali prima che l'aria entri nel ritorno comune a due o più compartimenti (nei casi in cui l'UTA ricicoli tutta o in parte l'aria ripresa dagli ambienti);
- nel canale di ripresa di ciascuna UTA, subito a monte dei ventilatori (nei casi in cui l'unità ventilante serva solo a trasferire l'aria dall'ambiente interno all'esterno dell'edificio, senza riciccolo).

**Di seguito le indicazioni progettuali utilizzate per la definizione dei componenti accessori all'impianto:**

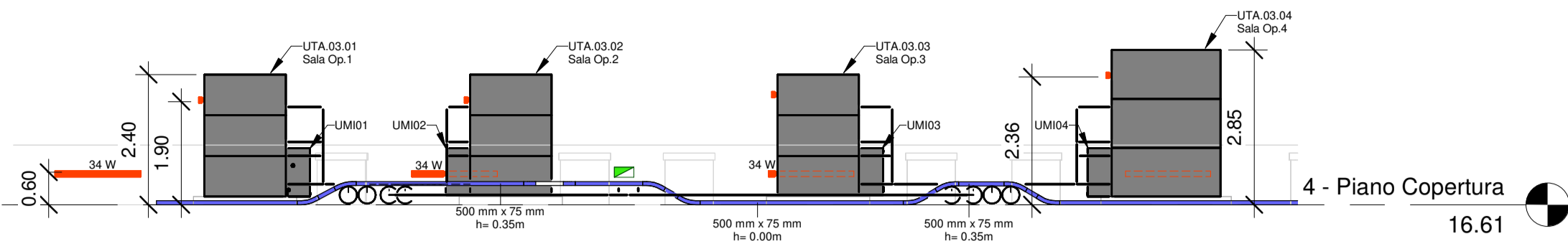
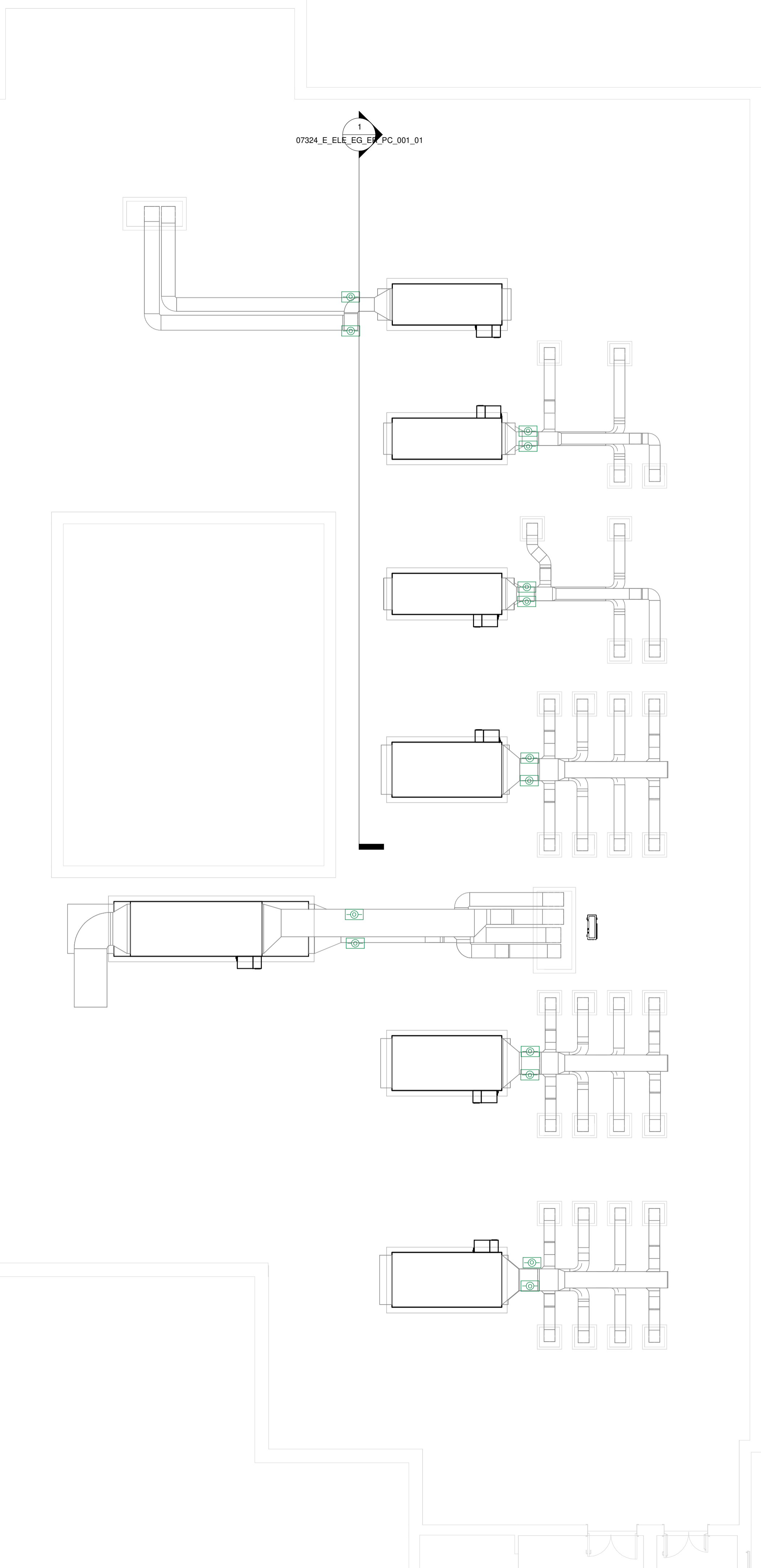
- Alimentatori supplementari 230Vac 5,5A conformi EN 54-4, n. 1 per compartimento;
- Alimentatori stabilizzati 24Vcc installati nei quadri di zona/Reparto per l'alimentazione degli elettromagneti ( alimentazione da sezione CA );

**Per gli azionamenti a controllo (moduli IN/OUT) verranno adottate le seguenti linee guida generali da confermare durante la fase costruttiva in base alle caratteristiche tecniche dei prodotti scelti:**

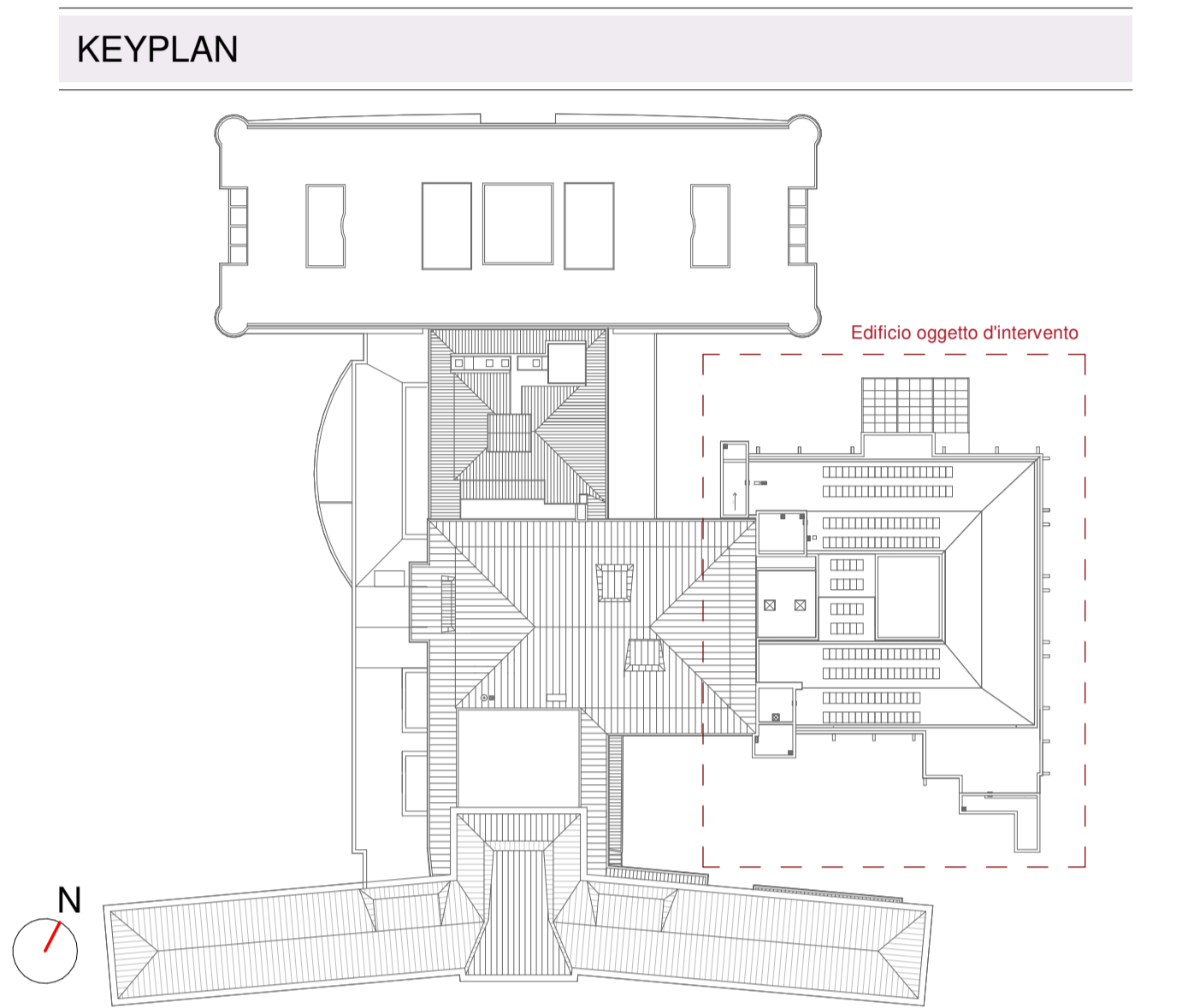
- 2 Moduli 2IN per ogni Centrale di Aspirazione;
- 1 Modulo OUT per ogni Centrale di Aspirazione;
- 1 Modulo OUT per le serrande di compartimento;
- 1 Modulo OUT per le targhe ottico-acustiche di compartimento;
- 1 Modulo 2OUT per ogni UTA (blocco-serranda tagliafuoco serranda presa aria esterna);
- 1 Modulo 2OUT per attivazione EVAC di compartimento (comando-veesi);
- 1 Modulo OUT per disabilitazione allarme acustico delle Targhe ottico acustiche in caso di attivazione EVAC di compartimento;
- 1 Modulo OUT per comando elettromagnetici di compartimento;
- 1 Modulo OUT per ogni compartimento per segnalazione stato impianto quadri VVF;
- 1 Modulo 2IN per ogni compartimento per la segnalazione del ritorno EVAC (attivazione-fault);
- Moduli 2IN per acquisire gli ingressi delle Serrande Tagliafuoco ( 1 Ingresso per ciascuna serranda ).



Piano Copertura - Impianto di Rivelazione Fumi  
1 : 100



Sezione 1 - Rivelazione Fumi  
1 : 100



REGIONE DEL VENETO

Servizio Sanitario Nazionale - Regione del Veneto  
**AZIENDA ULSS N° 3 SERENISSIMA**  
Via Don Federico Tosatto n° 147 30174 Venezia VE  
tel. 041/9657111 - P.E.C.: protocollo.aulss3@pecveneto.it

Direzione Servizi Tecnici e Patrimoniali  
Distretto Mirano Dolo

**PROGETTO ESECUTIVO**  
Progettazione esecutiva di n° 6 sale operatorie al 3° piano Blocco Est  
OD 03D Ospedale di Dolo (VE)  
CUP J4C21.00001.0002 - CIG B34E9CFC7C

VISTO: IL DIRETTORE GENERALE:  
DOTT. EDGARDO CONTATO

VISTO: IL DIRETTORE SANITARIO:  
DOTT. GIOVANNI CARRETTA

RESPONSABILE UNICO PROG:  
ING. PETER FRANCIS CASAGRANDE

PROGETTAZIONE ESECUTIVA:  
  
PRISMA ENGINEERING s.r.l.  
via XI Febbraio, n° 2/a  
35020 Villatora di Saonara (PD)  
tel. +39 049 6798500  
www.prismaengineering.it

PROGETTISTA:  
**Ing. Luciano Viero**  
COORDINATORE PER LA SICUREZZA IN FASE DI PROGETTAZIONE:  
**Ing. Luciano Viero**

COLLABORATORI:

PROGETTAZIONE ARCH. E OPERE EDILI:  
**Ing. Lucrezia Carraro**

PROGETTAZIONE IMPIANTI ELETTRICI E SPECIALI:  
**Ing. Daniela Scarpa**

PROGETTAZIONE IMPIANTI MECCANICI:  
**Ing. Andrea Toniolo**

PROGETTAZIONE PREVENZIONE INCENDI:  
**Ing. Paola Trevisani**

DATA PRIMA REVISIONE:  
29/11/2024

CODICE ELABORATO:  
**07324\_E\_ELE\_EG\_ER\_PC\_001\_01**

SCALA:  
1:100

REV. 0

DATA: 29/11/2024

NOTE DI REVISIONE:  
PRIMA EMISSIONE

REV. 1

DATA: 21/02/2025

NOTE DI REVISIONE:  
AGGIORNAMENTO

OGGETTO:  
Impianto di Rivelazione Fumi - Pianta Piano Copertura

REV. 0

CON. P.T.

APP. D.S.

REV. 1

CON. P.T.

APP. D.S.